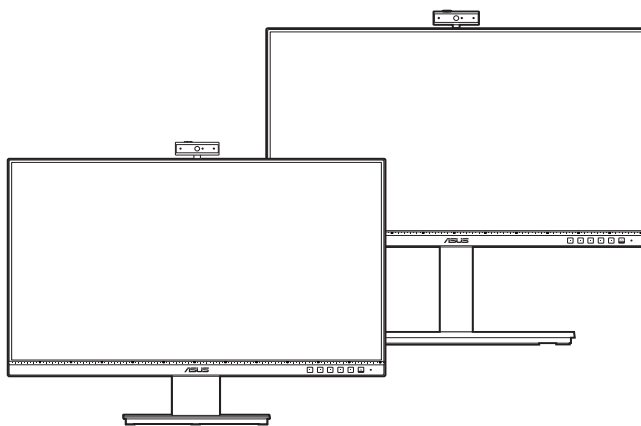


**ASUS**<sup>®</sup>

**LCD monitor  
radu BE24E**

*Používateľská  
príručka*



**HDMI**<sup>™</sup>  
HIGH-DEFINITION MULTIMEDIA INTERFACE

Prvé vydanie

Február 2020

**Autorské práva © 2020 ASUSTeK COMPUTER INC. Všetky práva vyhradené.**

Žiadna časť tohto návodu (vrátane produktov a softvéru, ktoré sú v ňom opísané) sa nemôže reprodukovať, prenášať, prepisovať, ukladať do vyhľadávacieho systému alebo prekladať do akéhokoľvek jazyka akýmkoľvek spôsobom (okrem uchovávanía dokumentácie kupujúcim na účely zálohovania) bez výslovného písomného povolenia spoločnosti ASUSTeK COMPUTER INC. („ASUS“).

Záruka na výrobok alebo servis nebude predĺžená, ak: (1) výrobok je opravený, upravený alebo zamenený tak, že opravu, úpravu alebo zámenu nepovolila spoločnosť ASUS, alebo (2) sériové číslo výrobku sa nedá prečítať, prípadne chýba.

SPOLOČNOSŤ ASUS POSKYTUJE TENTO NÁVOD „AKO JE“ BEZ AKEJKOL'VEK ZÁRUKY, ČI UŽ PRIAMEJ ALEBO ODVODENEJ, OKREM INÉHO ODVODENEJ ZÁRUKY NA OBCHODOVATEĽNOSŤ ČI VHODNOSŤ PRE URČITÝ ÚČEL. SPOLOČNOSŤ ASUS, JEJ VEDÚCI PRACOVNÍCI, ÚRADNÍCI, ZAMESTNANCI ANI ZÁSTUPCOVIA NIE SÚ ZA ŽIADNYCH OKOLNOSTÍ ZODPOVEDNÍ ZA ŽIADNE NÁSLEDNÉ, NÁHODNÉ, NEPRIAME, ZVLÁŠTNE, TRESTNÉ ANI ZA ŽIADNE INÉ ŠKODY (VRÁTANE ALE BEZ OBMEDZENIA NA STRATY NA ZISKU Z OBCHODU, PRERUŠENIA OBCHODU, STRATU OBCHODNÝCH INFORMÁCIÍ ALEBO INÝCH PEŇAŽNÝCH STRÁT), A TO ANI V PRÍPADE, ŽE BOLA SPOLOČNOSŤ ASUS OBOZNÁMENÁ S MOŽNOSŤOU TAKÝCHTO ŠKÔD VYPŬYVAJÚCICH Z NEJAKEJ PORUCHY ALEBO CHYBY V TOMTO NÁVODE ALEBO VÝROBKU.

TECHNICKÉ ÚDAJE A INFORMÁCIE UVEDENÉ V TOMTO NÁVODE SÚ LEN INFORMAČNÉ A MÔŽU SA KEDYKOL'VEK BEZ OZNÁMENIA ZMENIŤ. NIE JE MOŽNÉ ICH POVAŽOVAŤ ZA ZÁVÄZOK SPOLOČNOSTI ASUS. SPOLOČNOSŤ ASUS NENESIE ŽIADNU ZODPOVEDNOSŤ ZA ŽIADNE CHYBY ALEBO NEPRESNOSTI, KTORÉ SA MÔŽU V TOMTO NÁVODE NACHÁDZAŤ, VRÁTANE PRODUKTOV A SOFTVÉRU, KTORÉ SÚ V ňOM OPÍSANÉ.

Názvy výrobkov a spoločností, ktoré sa vyskytujú v tomto návode, môžu byť registrované ochranné známky alebo duševné vlastníctvo príslušných spoločností a používajú sa len na identifikáciu alebo vysvetlenie v prospech vlastníka, bez úmyslu porušovania práv.

# Obsah

Obsah .....	iii
Oznámenia.....	iv
Informácie týkajúce sa bezpečnosti .....	vii
Starostlivosť a čistenie .....	viii
Takeback Services.....	ix
Informácie o výrobku pre energetický štítok EÚ .....	ix
<b>1. kapitola: Predstavenie výrobku</b>	
1.1 Vitajte! .....	1-1
1.2 Obsah balenia.....	1-1
1.3 Predstavenie monitora .....	1-2
1.3.1 Pohľad spredu .....	1-2
1.3.2 Pohľad zozadu .....	1-4
<b>2. kapitola: Inštalácia</b>	
2.1 Montáž ramena/podstavca monitora.....	2-1
2.2 Odpojenie ramena/podstavca (pre nástenný držiak VESA).....	2-2
2.3 Pripojenie/Odobratie MiniPC Kit (BE24EQSK) .....	2-3
2.4 Nastavenie monitora.....	2-4
2.5 Nastavenie webovej kamery .....	2-5
2.6 Pripojenie káblov .....	2-6
2.7 Zapnutie monitora.....	2-7
2.8 Nastavenie webovej kamery monitora ako predvolené nastavenie .....	2-7
2.9 Nastavenie reproduktora monitora ako predvolené nastavenie .....	2-10
<b>3. kapitola: Všeobecné pokyny</b>	
3.1 OSD (Ponuka na obrazovke) .....	3-1
3.1.1 Ako prekonfigurovať.....	3-1
3.1.2 Predstavenie funkcií v ponuke na obrazovke .....	3-2
3.2 Prehľad technických údajov .....	3-9
3.3 Vonkajšie rozmery .....	3-12
3.4 Riešenie problémov (Najčastejšie otázky).....	3-14
3.5 Podporované prevádzkové režimy .....	3-15

# Oznámenia

## Vyhlasenie Federal Communications Commission

Toto zariadenie vyhovuje článku 15 predpisov FCC. Musí fungovať za týchto dvoch podmienok:

- Toto zariadenie nesmie spôsobovať škodlivé rušenie.
- Toto zariadenie musí absorbovať akékoľvek rušenie, vrátane rušenia, ktoré môže spôsobiť nežiaducu činnosť zariadenia.

Zariadenie bolo otestované a je v súlade s obmedzeniami pre digitálne zariadenie triedy B podľa časti 15 pravidiel komisie FCC. Tieto limity stanovujú podmienky ochrany pred škodlivým rušením v obývaných oblastiach. Toto zariadenie vytvára, používa a môže vyžarovať energiu na rádiových frekvenciách, ktoré pri nevhodnej inštalácii a používaní, ktoré nie je v súlade s pokynmi, môže spôsobovať neželané rušenie rádiovkej komunikácie. Nedá sa však zaručiť, že pri konkrétnej inštalácii nedôjde k rušeniu. Ak toto zariadenie spôsobuje škodlivé rušenie rádiového alebo televízneho príjmu, čo je možné zistiť zapnutím a vypnutím zariadenia, používateľovi sa odporúča pokúsiť sa toto rušenie napraviť jedným alebo viacerými nasledujúcimi opatreniami:

- Zmeňte orientáciu alebo polohu prijímacej antény.
- Zväčšite vzdialenosť medzi zariadením a prijímačom.
- Zapojte zariadenie do zásuvky v inom okruhu, než ktorého súčasťou je zásuvka, do ktorej je zapojený prijímač.
- Obráťte sa na predajcu alebo skúseného rádiového/televízneho technika.



V rámci splnenia súladu s predpismi FCC je potrebné na pripojenie monitora ku grafickej karte používať tienené káble. Zmeny alebo úpravy, ktoré nie sú výslovne schválené stranou zodpovednou za súlad, majú za následok zrušenie oprávnenia na používanie tohto zariadenia.

## Tento výrobok vyhovuje norme ENERGY STAR



ENERGY STAR je spoločný program Americkej agentúry na ochranu životného prostredia a Ministerstva energií Spojených štátov amerických nám všetkým pomáhajú ušetriť peniaze a chrániť životné prostredie prostredníctvom energeticky účinných výrobkov a postupov.

Všetky výrobky spoločnosti ASUS s logom ENERGY STAR vyhovujú norme ENERGY STAR a štandardne je povolená funkcia správy napájania. Monitor a počítač sa automaticky nastavia do režimu spánku po 10 a 30 minútach nečinnosti používateľa. Počítač zobudíte kliknutím tlačidlom myši alebo stlačením ľubovoľného klávesu na klávesnici. Ak potrebujete podrobné informácie o správe napájania a jeho výhod pre životné prostredie, navštívte lokalitu <http://www.energystar.gov/powermanagement>. Ak okrem toho potrebujete podrobné informácie o spoločnom programe ENERGY STAR, navštívte <http://www.energystar.gov>.



---

POZNÁMKA: Operačné systémy FreeDOS a Linux NEPODPORUJÚ program Energy Star.

---

### **Vyhlasenie pre kanadský Komunikačný úrad**

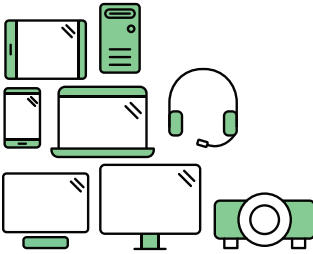
Toto digitálne zariadenie neprekračuje limity triedy B pre vyžarovanie rádiového ruchu z digitálnych zariadení, ako sú uvedené v predpisoch o rádiovom rušení vydaných kanadským Komunikačným úradom.

Toto digitálne zariadenie triedy B spĺňa požiadavky kanadskej normy ICES-003.

This Class B digital apparatus meets all requirements of the Canadian Interference - Causing Equipment Regulations.

Cet appareil numérique de la classe B respecte toutes les exigences du Règlement sur le matériel brouilleur du Canada.





## Say hello to a more sustainable product

IT products are associated with a wide range of sustainability risks throughout their life cycle. Human rights violations are common in the factories. Harmful substances are used both in products and their manufacture. Products can often have a short lifespan because of poor ergonomics, low quality and when they are not able to be repaired or upgraded.

**This product is a better choice.** It meets all the criteria in TCO Certified, the world's most comprehensive sustainability certification for IT products. Thank you for making a responsible product choice, that help drive progress towards a more sustainable future!

Criteria in TCO Certified have a life-cycle perspective and balance environmental and social responsibility. Conformity is verified by independent and approved verifiers that specialize in IT products, social responsibility or other sustainability issues. Verification is done both before and after the certificate is issued, covering the entire validity period. The process also includes ensuring that corrective actions are implemented in all cases of factory non-conformities. And last but not least, to make sure that the certification and independent verification is accurate, both TCO Certified and the verifiers are reviewed regularly.

### Want to know more?

Read information about TCO Certified, full criteria documents, news and updates at [tcocertified.com](https://www.tcocertified.com). On the website you'll also find our Product Finder, which presents a complete, searchable listing of certified products.

## Informácie týkajúce sa bezpečnosti

- Pred inštaláciou monitora si pozorne prečítajte všetku dokumentáciu, ktorá bola priložená.
- V rámci prevencie pred rizikom požiaru alebo úrazu elektrickým prúdom nevystavujte monitor pôsobeniu dažďa ani vlhka.
- Nikdy sa nepokúšajte otvoriť kryt monitora. V monitore je prítomné nebezpečné vysoké napätie, ktoré môže spôsobiť vážny úraz.
- Ak je zdroj napájania poškodený, nepokúšajte sa ho sami opraviť. Obráťte sa na kvalifikovaného servisného technika alebo predajcu.
- Pred použitím výrobku sa uistite, či sú všetky káble správne zapojení a či nie sú napájacie káble poškodené. Ak zistíte nejaké poškodenie, okamžite sa obráťte na predajcu.
- Priechy a otvory v zadnej a hornej časti krytu sú určené na vetranie. Nezakrývajte tieto otvory. Nikdy nedávajte tento výrobok do blízkosti ohrievačov alebo zdrojov tepla, ak nie je zaistené dostatočné vetranie.
- Monitor musí byť napájaný takým typom napájania, ktorý je uvedený na štítku na výrobku. Ak si nie ste istí typom napájania vo vašej domácnosti, obráťte sa na predajcu alebo na miestnu energetickú spoločnosť.
- Používajte príslušnú napájaciu zástrčku, ktorá zodpovedá miestnym normám napájania.
- Nepreťažujte elektrické zásuvky a predlžovacie káble. Pri preťažení môže dôjsť k požiaru alebo úrazu elektrickým prúdom.
- Nevystavujte prachu, vlhkosti a nadmerným teplotám. Nedávajte monitor na miesta, kde by mohol zmoknúť. Monitor položte na stabilný podklad.
- Počas búrky, prípadne počas dlhodobého nepoužívania odpojte zariadenie. Tým ochránite monitor pred poškodením spôsobeným energetickými výbojmi.
- Do otvorov na kryte nedávajte žiadne predmety ani tam nelejte žiadne tekutiny.
- V rámci zaistenia uspokojivej prevádzky používajte monitor len s počítačmi, ktoré majú príslušné nakonfigurované konektory označené ako 100 – 240 V stried.
- Ak máte nejaké technické problémy s monitorom, obráťte sa na kvalifikovaného servisného technika alebo predajcu.
- Pri úprave ovládania hlasitosti (a tiež aj ekvalizéra) na iné nastavenia než je stredová poloha sa môže zvýšiť výstupné napätie v slúchadlách a teda hladina akustického tlaku.



Symbol prečiarknutého odpadkového koša s kolieskami znamená, výrobok (elektrické alebo elektronické zariadenie a gombíková batéria obsahujúca olovo) nesmie byť likvidovaný spolu s domovým odpadom. Overte si miestne predpisy týkajúce sa likvidácie elektronických výrobkov.

## Starostlivosť a čistenie

- Pred nadvihnutím alebo zmenou polohy monitora je vhodné odpojiť káble a napájaciu šnúru. Pri nastavovaní polohy monitora dodržiavajte správne techniky zdvíhania. Pri zdvíhaní alebo prenášaní držte monitor za hrany. Nezdvíhajte obrazovku za stojan ani kábel.
- Čistenie. Monitor vypnite a odpojte napájací kábel. Povrch monitora čistite mäkkou tkaninou, ktorá nepúšťa vlákna. Odolné škvrny možno vyčistiť navlhčenou handričkou s jemným čistiacim prostriedkom.
- Nečistite prostriedkom obsahujúcim alkohol ani riedidlo. Používajte čistiaci prostriedok určený na monitory. Nikdy nestriekajte čistiaci prostriedok priamo na obrazovku, môže sa dostať do monitora a spôsobiť úraz elektrickým prúdom.

### Na monitore sú normálne nasledujúce príznaky:

- V závislosti od použitého podkladu môžete badať jemne nerovnomerný jas na obrazovke.
- Keď sa niekoľko hodín na monitore zobrazuje rovnaký obraz, po jeho zmene sa môže vyskytnúť pozostatok predchádzajúceho obrazu. Obrazovka sa obnoví pomaly, prípadne môžete na niekoľko hodín vypnúť.
- Keď obrazovka stmavne alebo bliká, prípadne už vôbec nefunguje, obráťte sa na predajcu alebo servisné stredisko so žiadosťou o opravu. Neopravujte obrazovku sami!

### Pravidlá používané v tejto príručke



**VAROVANIE:** Informácie týkajúce sa prevencie pred úrazom pri vykonávaní úlohy.



**UPOZORNENIE:** Informácie týkajúce sa prevencie pred poškodením súčastí pri vykonávaní úlohy.



**DÔLEŽITÉ UPOZORNENIE:** Informácie, ktoré MUSIA byť pri vykonávaní úlohy dodržané.



**POZNÁMKA:** Tipy a ďalšie informácie, ktoré sú nápomocné pri vykonávaní úlohy.



## Kde nájdete ďalšie informácie

Ďalšie informácie a aktualizácie k výrobku a softvéru nájdete na nasledujúcich miestach.

### 1. Webové stránky spoločnosti ASUS

Celosvetová webová stránka spoločnosti ASUS poskytuje aktualizované informácie o hardvérových a softvérových produktoch ASUS. Pozrite stránku <http://www.asus.com>.

### 2. Voliteľná dokumentácia

K výrobku môže byť priložená voliteľná dokumentácia, ktorú mohol pridať predajca. Tieto dokumenty nie sú súčasťou štandardného balenia.

## Takeback Services

ASUS recycling and takeback programs come from our commitment to the highest standards for protecting our environment. We believe in providing solutions for our customers to be able to responsibly recycle our products, batteries and other components as well as the packaging materials.

Please go to <http://csr.asus.com/english/Takeback.htm> for detail recycling information in different region.

## Informácie o výrobku pre energetický štítok EÚ



BE24EQK



BE24EQSK



## 1.1 Vitajte!

Ďakujeme, že ste si zakúpili LCD monitor ASUS®!

Najnovší širokouhlý LCD monitor od spoločnosti ASUS poskytuje širšie, jasnejšie a krištáľovo čisté zobrazenie a okrem toho je vybavený funkciami, ktoré vylepšujú pozeranie.

S týmito funkciami si môžete vychutnať praktické a lahodné vizuálne zážitky, ktoré vám monitor prináša!

## 1.2 Obsah balenia

Skontrolujte, či sú v balení nasledujúce položky:

- ✓ LCD monitor
- ✓ Podstavec monitora
- ✓ Stručná úvodná príručka
- ✓ Záručný list
- ✓ Napájací kábel
- ✓ Kábel HDMI (voliteľný)
- ✓ Kábel DisplayPort (voliteľný)
- ✓ Kábel VGA (voliteľný)
- ✓ Kábel USB B – A (voliteľný)
- ✓ Zvukový kábel (voliteľný)
- ✓ MiniPC Kit (voliteľný)
- ✓ Skrutkovač v tvare L (voliteľný)
- ✓ 4 skrutky (voliteľný)



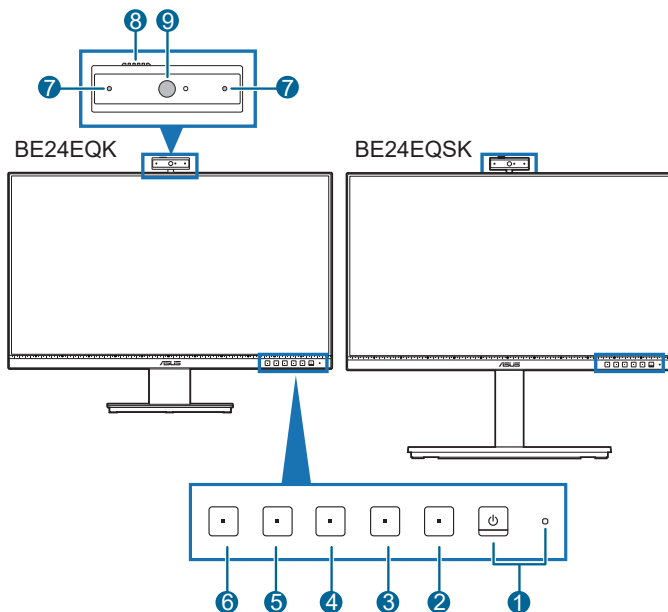
---


Ak je niektorá hore uvedená položka poškodená, prípadne chýba, okamžite sa obráťte na svojho predajcu.

---



## 1.3 Predstavenie monitora




### 1.3.1 Pohľad spredu



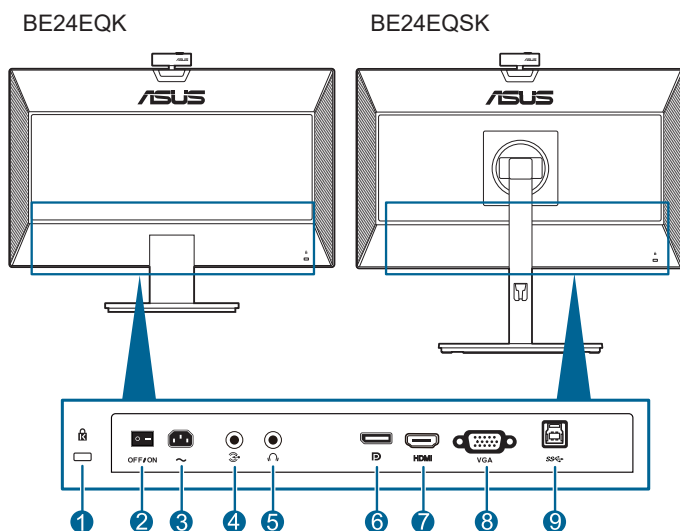
1.  Tlačidlo/indikátor napájania
  - Slúži na zapnutie/vypnutie monitora.
  - Význam farieb indikátora napájania je uvedený v tabuľke.

Stav	Popis
Biela	Zapnuté
Jantárová	Pohotovostný režim
Vypnúť	Vypnúť

2.  Tlačidlo ponuky:
  - Keď je ponuka na obrazovke vypnutá, stlačením tohto tlačidla ju zapnete.
  - Otvára ponuku na obrazovke.
  - Stlačením a podržaním po dobu 5 sekúnd zapína a vypína funkciu Key Lock (Zámku tlačidiel).
3.  Tlačidlo Ukončiť:
  - Keď je ponuka na obrazovke vypnutá, stlačením tohto tlačidla ju zobrazíte.

- Zatvára ponuku na obrazovke.
4.  Tlačidlo Stlmiť mikrofón:
    - Slúži na stlmenie alebo zrušenie stlmenia mikrofónu.
  5.  Klávesová skratka **1**
    - Keď je ponuka na obrazovke vypnutá, stlačením tohto tlačidla ju zobrazíte.
    - Predvolené: Klávesová skratka pre Brightness (Jas)
    - Ak chcete zmeniť funkciu klávesovej skratky, prejdite do ponuky Shortcut (Klávesová skratka) > Shortcut 1 (Klávesová skratka 1).
  6.  Klávesová skratka **2**
    - Keď je ponuka na obrazovke vypnutá, stlačením tohto tlačidla ju zobrazíte.
    - Predvolené: Klávesová skratka pre Blue light Filter (Filter modrého svetla)
    - Ak chcete zmeniť funkciu klávesovej skratky, prejdite do ponuky Shortcut (Klávesová skratka) > Shortcut 2 (Klávesová skratka 2).
  7. Mikrofón
  8. Kryt webovej kamery s uzávierkou
  9. Webová kamera

## 1.3.2 Pohľad zozadu



1. **Zásuvka na zámok Kensington.**
2. **Prepínač napájania.** Stlačením zapnete/vypnete napájanie.
3. **Port vstupu AC.** Do tohto portu sa zapája napájací kábel.
4. **Port vstupu zvuku.** Tento port slúži na pripojenie zdroja zvuku na PC priloženým zvukovým káblom.
5. **Konektor na slúchadlá.** Tento port je k dispozícii len vtedy, ak je pripojený kábel rozhrania HDMI/DisplayPort.
6. **Port vstupu DisplayPort.** Tento port slúži na pripojenie zariadenia kompatibilného s rozhraním DisplayPort.
7. **Port HDMI.** Tento port slúži na pripojenie zariadenia kompatibilného s rozhraním HDMI.
8. **Port VGA.** Tento 15-koľkový port je na pripojenie PC cez rozhranie VGA.
9. **Výstupný port USB.** Tento port slúži na pripojenie pomocou USB upstream kábla. Pripojenie aktivuje vstavanú webovú kameru na monitore.

## 2.1 Montáž ramena/podstavca monitora

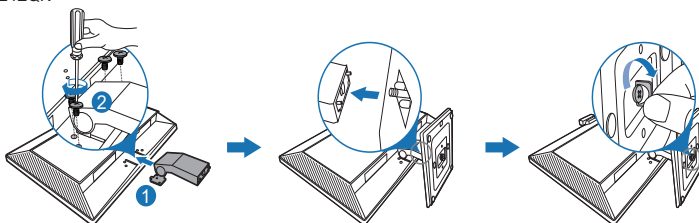
Montáž podstavca monitora:

1. Monitor máte položený na stole obrazovkou nadol.
2. Umiestnite záves ramena zostavy stojana do jeho priestoru na zadnej strane monitora (pre vybrané modely).
3. Pripojte podstavec k ramenu. Zaistite, aby západka na ramene sadla do drážky na podstavci.
4. Uchyťte podstavec k ramenu zatahnutím vstavanej skrutky.



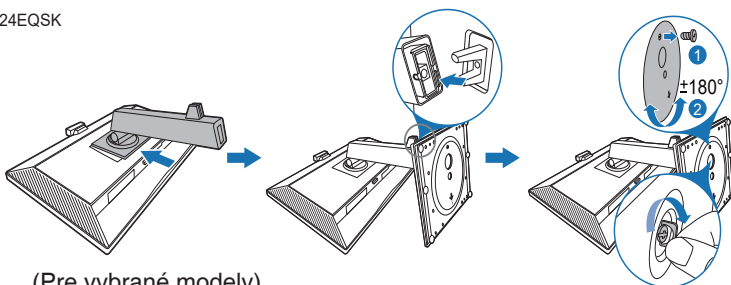
Odporúčame zakryť povrch stola mäkkou látkou, aby sa monitor nepoškodil.

BE24EQK



(Pre vybrané modely)

BE24EQSK



(Pre vybrané modely)



Pre BE24EQK: Veľkosť skrutky závesu: M4 x 8 mm.

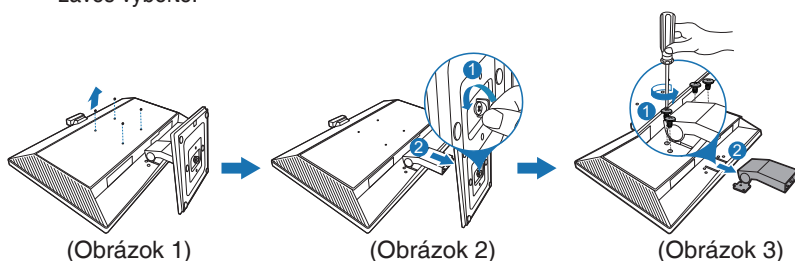
## 2.2 Odpojenie ramena/podstavca (pre nástenný držiak VESA)

Odpojitelné rameno/podstavec tohto monitora je špeciálne navrhnuté pre nástenný držiak VESA.

Odpojenie ramena/podstavca:

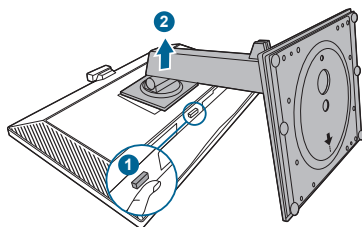
### BE24EQK

1. Monitor položte prednou časťou na stôl.
2. Vyberte gumičky zo štyroch otvorov pre skrutky. (Obrázok 1)
3. Odmontujte základňu (Obrázok 2).
4. Skrutku na závese odstráňte pomocou skrutkovača (Obrázok 3) a potom záves vyberte.



### BE24EQSK

1. Monitor máte položený na stole obrazovkou nadol.
2. Stlačte tlačidlo na uvoľnenie a potom odpojte rameno/podstavec omyesuid monitora.



Odporúčame zakryť povrch stola mäkkou látkou, aby sa monitor nepoškodil.

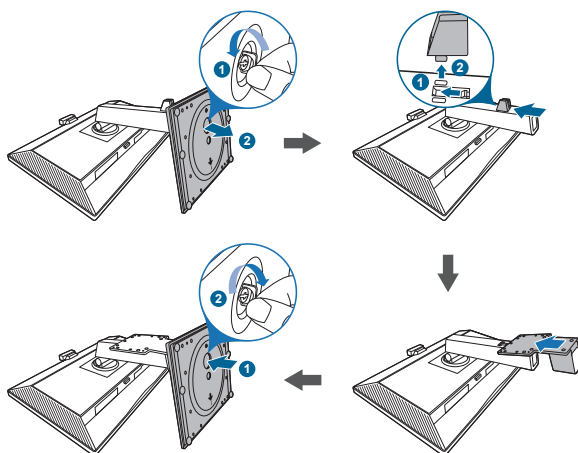


- Súprava nástenného držiaka VESA (100 x 100 mm) sa kupuje samostatne.
- Používajte len nástennú konzolu zo zoznamu UL s minimálnou nosnosťou 22,7kg (veľkosť skrutky: M4 x 10 mm).

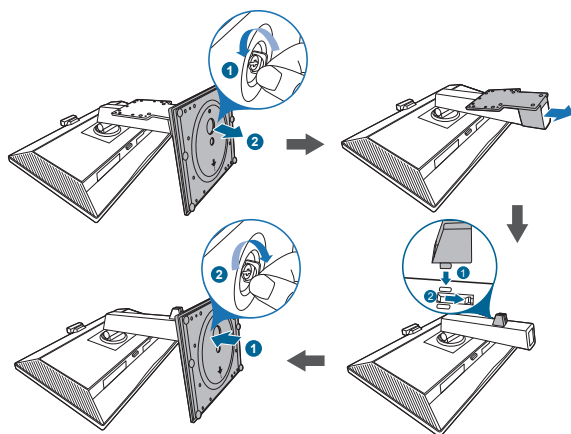


## 2.3 Pripojenie/Odobratie MiniPC Kit (BE24EQSK)

### Pripojenie MiniPC Kit



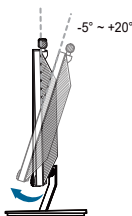
### Odobratie MiniPC Kit



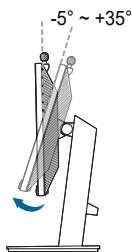
## 2.4 Nastavenie monitora

- Na optimálne pozeranie odporúčame, aby ste sa na monitor pozreli spredu, potom nastavte monitor do takého uhla, ktorý je pre vás najpohodlnejší.
- Keď meníte uhol monitora, podržte ho za stojan, aby monitor náhodou nespadol.
- BE24EQK: Odporúčany uhol nastavenia je  $+20$  až  $-5$ °.
- BE24EQSK: Môžete nastaviť uhol monitora od  $+35$ ° do  $-5$ ° a umožňuje nastavenie otáčania o  $180$ ° (po odstránení zaisťovacej skrutky) zľava alebo sprava. Môžete nastaviť aj výšku monitora  $\pm 130$  mm.

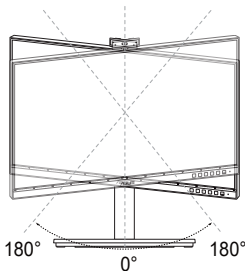
BE24EQK



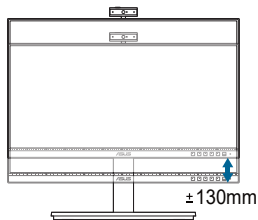
BE24EQSK



(Naklonenie)



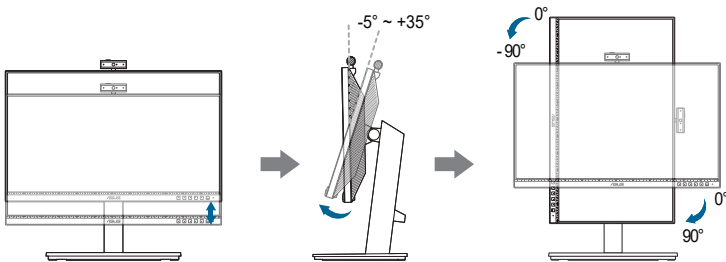
(Otočenie)



(Nastavenie výšky)

### Otočenie monitora (BE24EQSK)

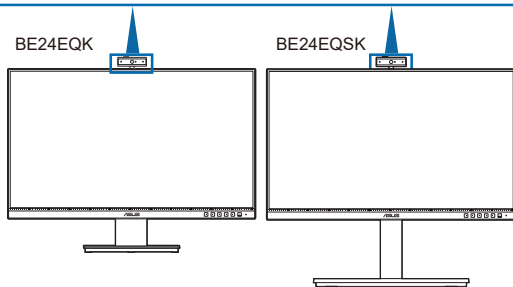
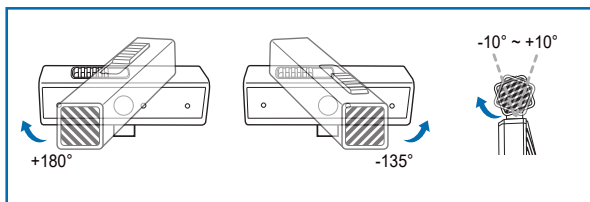
1. Vytiahnite monitor do najvyššej polohy.
2. Nakloňte monitor do maximálneho uhla.
3. Otáčajte monitorom v smere hodinových ručičiek alebo proti smeru hodinových ručičiek do potrebného uhla.



Je normálne, že sa monitor trochu trasie, keď nastavujete uhol pozerania.

## 2.5 Nastavenie webovej kamery

- Uhol webovej kamery môžete nastaviť od  $+10^\circ$  do  $-10^\circ$ .
- Webová kamera umožňuje nastavenie natočenia o  $180^\circ$  v smere pohybu hodinových ručičiek a nastavenie otočenia o  $135^\circ$  proti smeru pohybu hodinových ručičiek.



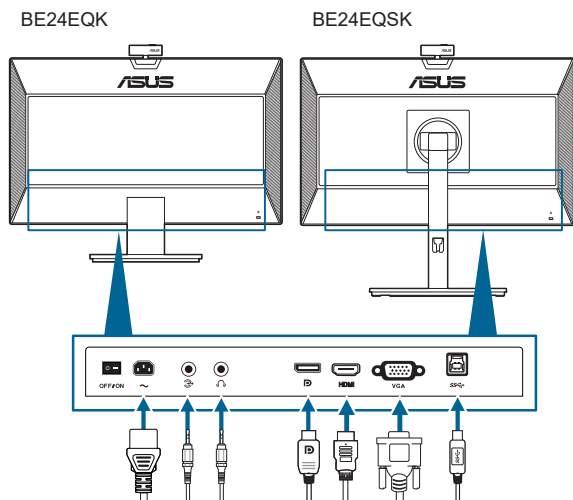
- Posunutím uzáveru krytu webovej kamery na vrchu otvoríte alebo zatvoríte objektív.



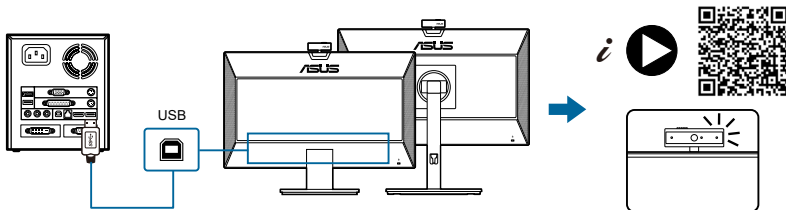
Pred použitím webovej kamery odstráňte ochrannú fóliu z jej prednej časti.

## 2.6 Pripojenie káblov

Pripojte káble podľa nasledujúcich pokynov:



- **Pripojenie napájacieho kábla:** Zapojte pevne jeden koniec napájacieho kábla do portu vstupu AC, druhý koniec zapojte do elektrickej zásuvky.
- **Pripojenie kábla VGA/DisplayPort/HDMI:**
  - a. Zapojte jeden koniec kábla VGA/DisplayPort/HDMI do konektora VGA/DisplayPort/HDMI na monitore.
  - b. Zapojte druhý koniec kábla VGA/DisplayPort/HDMI do konektora VGA/DisplayPort/HDMI na počítači.
  - c. Zatiahnite dve skrutky, ktoré zaisťujú konektor VGA.
- **Pripojenie zvukového kábla:** Zapojte jeden koniec zvukového kábla do portu vstupu zvuku na monitore, druhý koniec zapojte do portu výstupu zvuku na počítači.
- **Používanie slúchadiel:** zapojte zástrčku do konektora slúchadiel na monitore, keď sa vedie signál HDMI/DisplayPort.
- **Používanie portu USB 2.0:** Vezmite dodaný kábel USB 2.0 a pripojte menší koniec (typ B) upstreamového kábla USB k upstreamovému portu USB monitora a väčší koniec (typ A) k portu USB 2.0 počítača. Uistite sa, že je v počítači nainštalovaná najnovšia verzia operačného systému Windows 7/Windows 8.1/Windows 10. Umožní to fungovanie vstavanej webovej kamery na monitore.



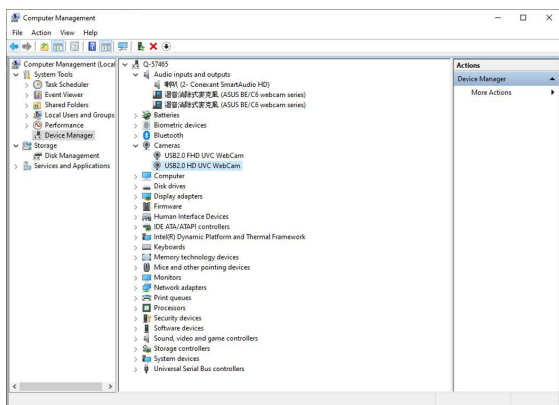
Keď sú tieto káble zapojené, môžete vybrať požadovaný signál v položke Input Select (Výber vstupu) v ponuke na obrazovke.

## 2.7 Zapnutie monitora

Stlačte tlačidlo napájania . Umiestnenie tlačidla napájania nájdete na strane 1-2. Indikátor napájania sa rozsvieti nabiely, čo znamená, že je monitor ZAPNUTÝ.

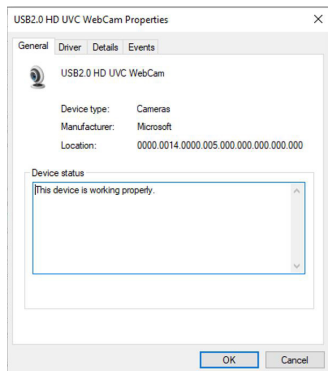
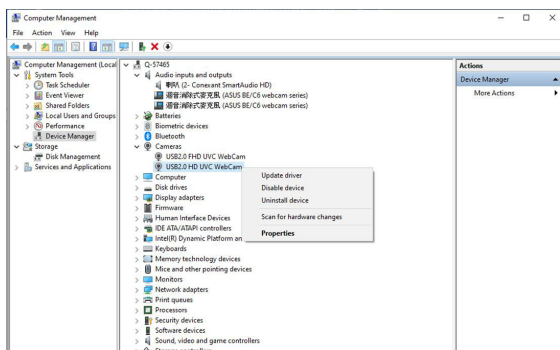
## 2.8 Nastavenie webovej kamery monitora ako predvolené nastavenie

Ak prenosný počítač so vstavanou webovou kamerou používate na pripojenie tohto monitora, v rozhraní správcu zariadení môžete vyhľadať prenosný počítač so vstavanou webovou kamerou a webovú kameru monitora. Spravidla sú v stave zapnutia a predvolené nastavenie používa prenosný počítač so vstavanou webovou kamerou.

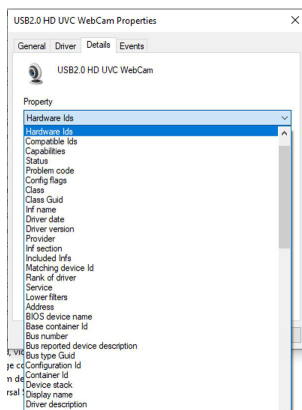


Ak chcete webovú kameru monitora nastaviť ako predvolené nastavenia, musíte vypnúť prenosný počítač so vstavanou webovou kamerou. Ak chcete identifikovať prenosný počítač so vstavanou webovou kamerou a vypnúť ho, postupujte podľa nižších pokynov:

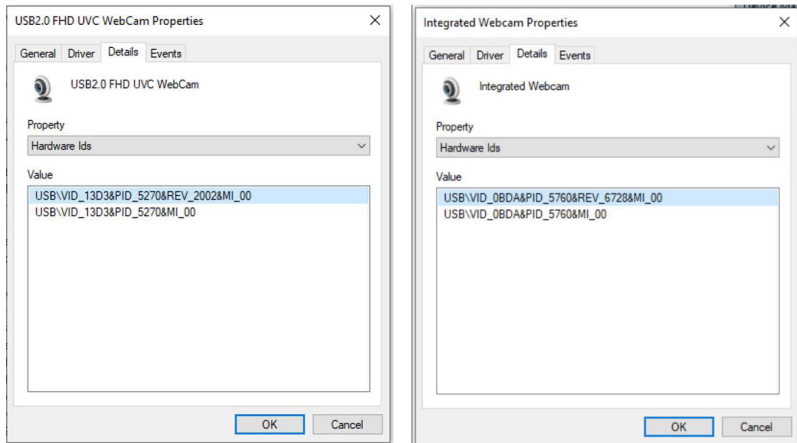
Kliknite pravým tlačidlom myši na **USB2.0 HD UVC WebCam** a kliknutím na položku **Vlastnosti** otvorte webovú kameru **USB2.0 HD UVC WebCam**.



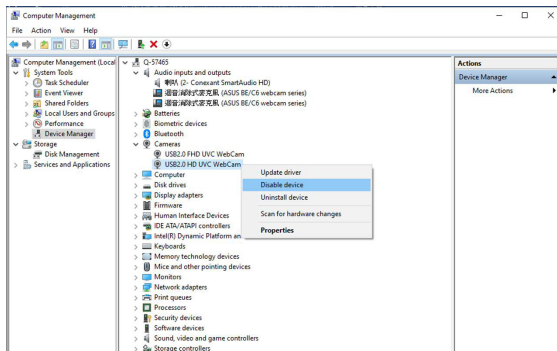
Kliknite na **Podrobnosti > Vlastnosť** a vyberte **Identifikácie hardvéru**.



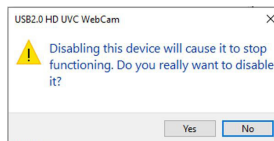
Pre **rad webových kamier BE/C6** sa identifikácie hardvéru webovej kamery monitora zobrazujú ako je uvedené nižšie:



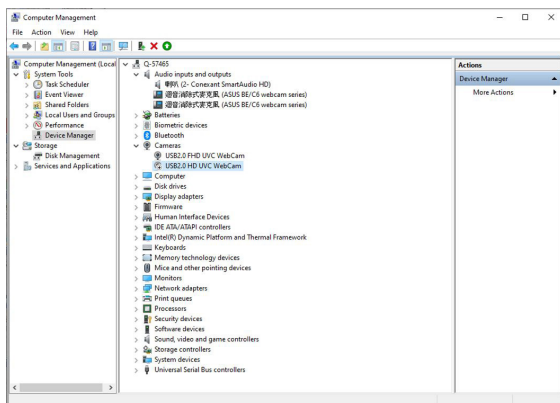
Pravým tlačidlom myši kliknite na **webovú kameru prenosného počítača**, ktorá má iné identifikácie hardvéru **webovej kamery monitora radu BE/C6**, a potom kliknite na položku **Zakázať**.



Zobrazená je nasledujúca správa:



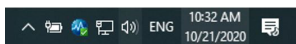
Kliknite na **Áno**. Prenosný počítač so vstavanou webovou kamerou je teraz vypnutý a webová kamera monitora sa bude používať ako predvolené nastavenie. Reštartujte prenosný počítač.



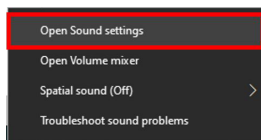
## 2.9 Nastavenie reproduktora monitora ako predvolené nastavenie

Keď je k počítaču pripojených viac reproduktorov a reproduktor monitora chcete nastaviť ako predvolené nastavenie, postupujte podľa pokynov nižšie:

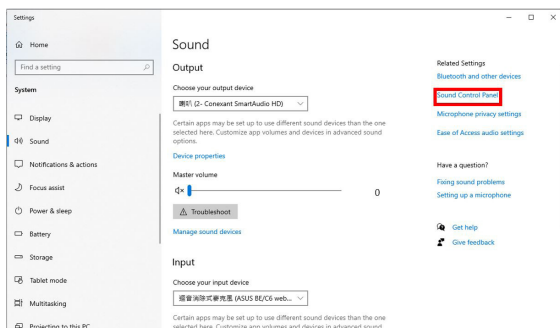
V oblasti oznámení na paneli úloh systému Windows kliknite pravým tlačidlom na položku **Hlasitosť**.



Kliknite na položku **Otvoriť nastavenia zvuku** a prejdite do rozhrania nastavenia položky **Zvuk**.

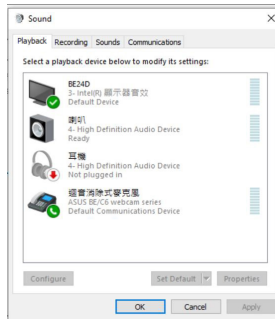


Prejdite do rozhrania nastavenia položky **Zvuk** a potom vyberte možnosť **Ovládací panel zvuku**.





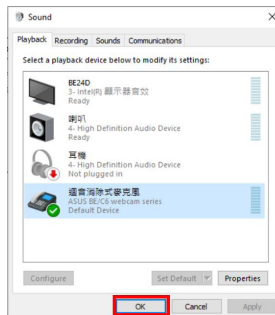
V prípade, že sú kábel USB a kábel HDMI alebo DP pripojené z monitora do počítača,



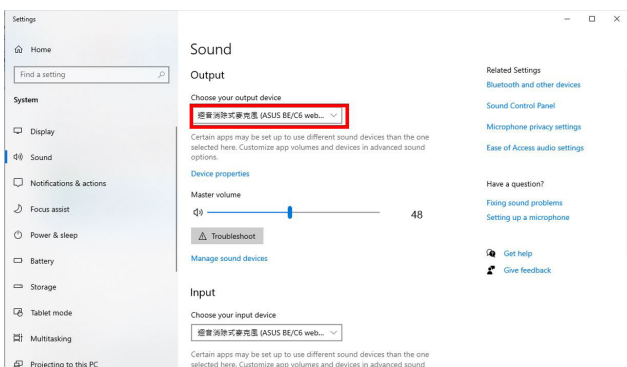
Kliknite na možnosť **Nastaviť Webová kamera radu ASUS BE/C6 ako predvolené**, reproduktor monitora sa bude používať ako predvolené nastavenie.



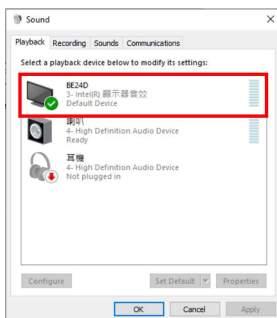
Kliknutím na tlačidlo **OK** ukončíte nastavenie položky **Zvuk**.



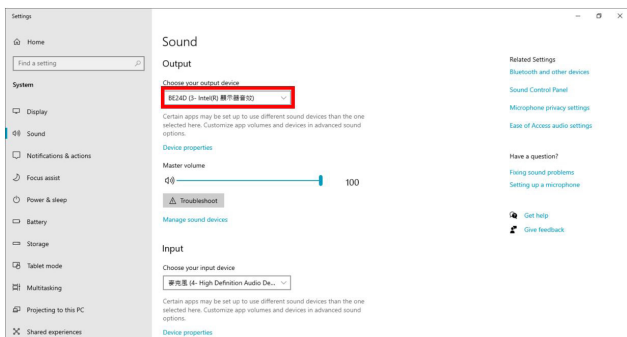
Nastavenie položky **Zvuk** s nastavením možnosti **Webová kamera radu BE/C6** ako predvolenou možnosťou.



Ak je z monitora do počítača pripojený len kábel HDMI alebo DP, začiarňnite políčko **Nastaviť ASUS BE/C6 Monitor ako predvolené**, reproduktor monitora sa bude používať ako predvolené nastavenie.

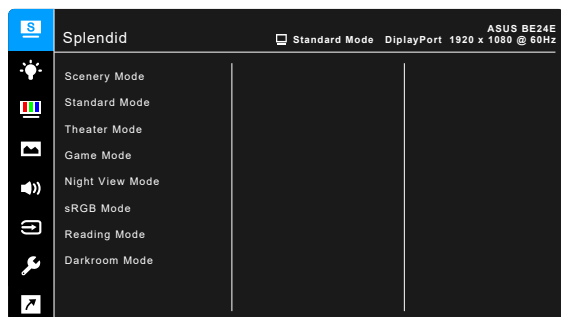


Nastavenie položky **Zvuk** s nastavením možnosti **ASUS BE/C6** ako predvolenou možnosťou.



## 3.1 OSD (Ponuka na obrazovke)

### 3.1.1 Ako prekonfigurovať

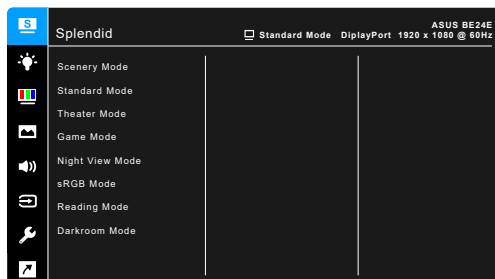


1. Stlačením ktoréhokoľvek tlačidla (okrem tlačidla napájania) zobrazíte ponuku na obrazovke.
2. Stlačením tlačidla Ponuka ☰ aktivujete ponuku na obrazovke.
3. Stláčaním tlačidiel podľa znázornenia na obrazovke prechádzate funkciami. Zvýraznite požadovanú funkciu a stlačením tlačidla ✓ ju aktivujete. Ak má vybraná funkcia podponuku, opätovným stlačením tlačidla ▼ a ▲ prechádzate funkciami v podponuke. Zvýraznite požadovanú funkciu podponuky a stlačením tlačidla ✓ ju aktivujete.
4. Stlačením tlačidla ▼ a ▲ zmeníte nastavenie vybranej funkcie.
5. Ak chcete skončiť a uložiť ponuku na obrazovke, opakovane stláčajte tlačidlo ↵ alebo ✕, kým ponuka na obrazovke nezmizne. Ak chcete nastaviť ďalšie funkcie, opakujte kroky 1 až 4.

## 3.1.2 Predstavenie funkcií v ponuke na obrazovke

### 1. Splendid

Táto funkcia obsahuje 7 až 8 podfunkcií, ktoré môžete podľa potreby vybrať. Jednotlivé režimy majú voľbu Obnoviť, ktorá umožňuje uchovať vaše nastavenie, prípadne sa vrátiť do predvoleného režimu.



- **Scenery Mode (Režim Scenéria):** Najlepšia voľba pre zobrazovanie fotografií scenérie s funkciou Vylepšenie videa SplendidPlus.
- **Standard Mode (Štandardný režim):** Najlepšia voľba pre úpravu dokumentov s funkciou Vylepšenie videa SplendidPlus.



---

Štandardný režim spĺňa požiadavky programu Energy Star®.

---

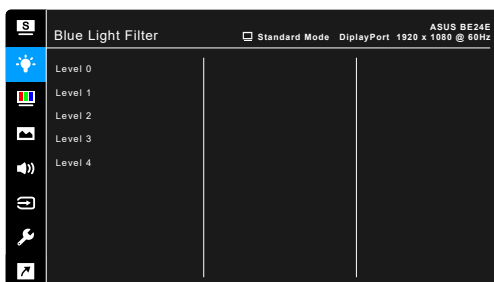
- **Theater Mode (Režim Kino):** Najlepšia voľba pre filmy s funkciou Vylepšenie videa SplendidPlus.
- **Game Mode (Režim Hra):** Najlepšia voľba pre hranie hier s funkciou Vylepšenie videa SplendidPlus.
- **Night View Mode (Nočný režim):** Najlepšia voľba pre hry alebo filmy s tmavými scénami s funkciou Vylepšenie videa SplendidPlus.
- **sRGB Mode (Režim sRGB):** Najlepšia voľba pre zobrazovanie fotografií a obrázkov z počítačov.
- **Reading Mode (Režim čítania):** Najlepšia voľba pre čítanie kníh.
- **Darkroom Mode (Režim tmavej miestnosti):** Najlepšia voľba pre prostredie so slabým osvetlením.



- V Standard mode (Štandardný režim) sa nedajú konfigurovať nasledujúce funkcie: Saturation (Nasýtenie), Skin Tone (Tón pokožky), Sharpness (Ostroť), ASCR.
- V sRGB mode (Režime sRGB) sa nedajú konfigurovať nasledujúce funkcie: Brightness (Jas), Contrast (Kontrast), Saturation (Nasýtenie), Color Temp. (Teplota farieb), Skin Tone (Tón pokožky), Sharpness (Ostroť), ASCR.
- V Reading mode (Režim čítania) sa nedajú konfigurovať nasledujúce funkcie: Contrast (Kontrast), Saturation (Nasýtenie), Color Temp. (Teplota farieb), Skin Tone (Tón pokožky), ASCR.

## 2. Blue Light Filter (Filter modrého svetla)

V tejto funkcii môžete nastaviť úroveň filtrovania modrého svetla.



- **Level 0 (Úroveň 0):** Žiadna zmena.
- **Level 1 – 4 (Úroveň 1 – 4):** Čím vyššia úroveň, tým menej modrého svetla sa rozptyľuje.

Keď je funkcia Blue Light Filter (Filter modrého svetla) aktivovaná, automaticky sa importujú predvolené nastavenia režimu Standard Mode (Štandardný režim). Od úrovne 1 po úroveň 3 sa dá funkcia Brightness (Jas) konfigurovať. Úroveň 4 je optimalizované nastavenie. Je v súlade s certifikátom TUV redukcia modrého svetla. Funkcia Brightness (Jas) sa nedá konfigurovať.



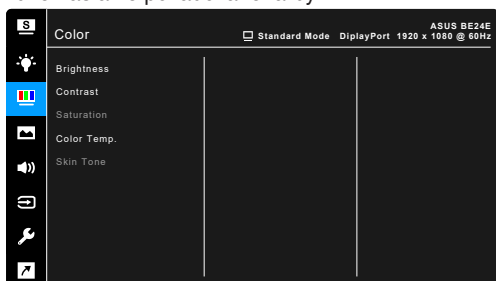
Ak chcete zmierniť únavu zraku, pozrite nasledujúce:

- Pri dlhšej práci by sa mali používatelia občas pozerat' inam. Odporúča sa dávať si krátke prestávky (najmenej 5 minút) zhruba po 1 hodine nepretržitej práce na počítači. Krátke a časté prestávky sú účinnejšie než jedna dlhšia prestávka.
- Ak chcete minimalizovať únavu zraku a vysušanie očí, mali by ste sa pravidelne pozriet' na predmety, ktoré sú ďalej.
- Cvičenie očí pomáha znížiť únavu zraku. Tieto cvičenia často opakujte. Ak únava zraku pretrváva, obráťte sa na lekára. Cvičenie očí: (1) Opakovane sa pozerajte hore a dole. (2) Pomaly zatvárajte oči. (3) Pozerajte do uhlopriečky.

- Vysokoenergetické modré svetlo môže spôsobiť únavu zraku a AMD (Vekom podmienená makulárna degenerácia). Blue light Filter (Filter modrého svetla) zníži až o 70 % (max.) škodlivé modré svetlo a pomáha pri prevencii pred CVS (Syndróm počítačového videnia).

### 3. Color (Farba)

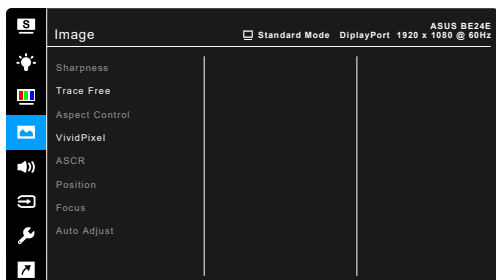
V tejto ponuke nastavte požadované farby.



- **Brightness (Jas):** Rozsah nastavenia je od 0 do 100.
- **Contrast (Kontrast):** Rozsah nastavenia je od 0 do 100.
- **Saturation (Nasýtenie):** Rozsah nastavenia je od 0 do 100.
- **Color Temp. (Teplota farieb):** Obsahuje 4 režimy – Cool (Chladné), Normal (Normálne), Warm (Teplé) a User Mode (Používateľský režim).
- **Skin Tone (Tón pokožky):** Obsahuje tri režimy farieb – Reddish (Červenkasté), Natural (Prírodné) a Yellowish (Žltkasté).

### 4. Image (Obraz)

V tejto ponuke sa nastavujú položky týkajúce sa obrazu.



- **Sharpness (Ostroť):** Rozsah nastavenia je od 0 do 100.
- **Trace Free:** Nastavenie doby odozvy monitora.

- **Aspect Control (Ovládanie pomeru strán):** Nastavenie pomeru strán na full (úplný), 4:3, 1:1 (voliteľné) alebo OverScan (voliteľné).



4:3 je k dispozícii len vtedy, ak je zdroj vstupu vo formáte 4:3. OverScan je k dispozícii len vtedy, ak je zdroj vstupu HDMI.

- **VividPixel:** Vylepšuje hrany zobrazeného obrazu a na obrazovke vygeneruje obrazy vo vysokej kvalite.
- **ASCR:** Zapnutie a vypnutie funkcie ASCR (ASUS Smart Contrast Ratio).
- **Position (Poloha) (k dispozícii len pre vstup VGA):** Upravuje vodorovnú polohu (H-Position) a zvislú polohu (V-Position) obrazu. Rozsah nastavenia je od 0 do 100.
- **Focus (Zaostrenie) (k dispozícii len pre vstup VGA):** Redukuje ruchy vodorovných čiar a zvislých čiar obrazu samostatným nastavením hodnôt pre Phase (Fáza) a Clock (Takt). Rozsah nastavenia je od 0 do 100.

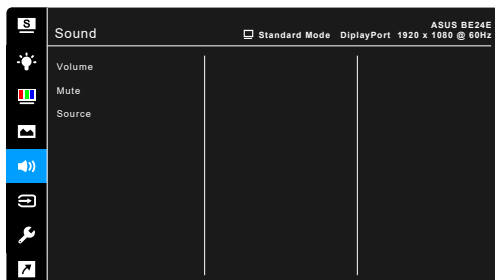


- Funkcia Phase (Fáza) uprajuje fázu signálu taktovania pixlov. Pri nesprávnom nastavení fázy sa na obrazovke zobrazujú vodorovné ruchy.
- Funkcia Clock (Takt) (frekvencia pixlov) ovláda počet pixlov naskenovaných jedným vodorovným riadkom. Ak frekvencia nie je správna, na obrazovke sa zobrazujú zvislé pásy a obraz nemá správne proporcie.

- **Auto Adjust (Automatické nastavenie):** Automaticky upravuje obraz do optimalizovanej polohy, taktu a fázy (len pre režim VGA).

## 5. Sound (Zvuk)

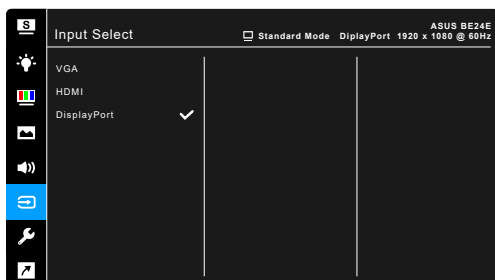
V tejto ponuke môžete nastaviť položky Volume (Hlasitosť), Mute (Stlmiť) a Source (Zdroj).



- **Volume (Hlasitosť):** Rozsah nastavenia je od 0 do 100.
- **Mute (Stlmiť):** Zapína a vypína zvuk monitora.
- **Source (Zdroj):** Tu sa rozhoduje, z ktorého zdroja vychádza zvuk monitora.

## 6. Input Select (Výber vstupu)

V tejto funkcii môžete vybrať požadovaný zdroj vstupu.

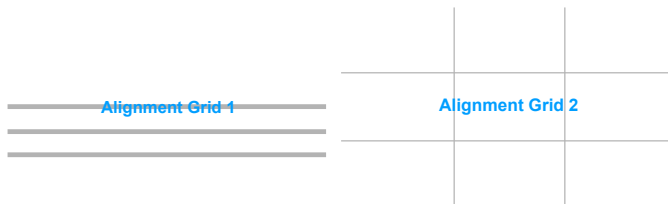


## 7. System Setup (Nastavenie systému)

Umožňuje nastaviť systém.

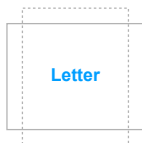
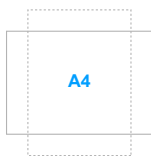


- **Splendid Demo Mode:** Rozdelí obrazovku na dve na účely porovnania režimov Splendid. (len Scenery mode (Režim Scenéria))
- **QuickFit (Rýchle prispôsobenie):** Ukážku rozloženia dokumentu alebo fotografie môžete nechať zobraziť priamo na obrazovke bez tlačenia skúšobných kópií.
  - \* Šablóny s mriežkou: Umožňuje to dizajnérom a používateľom zorganizovať obsah a rozloženie na jednej stránke a dosiahnuť ucelený vzhľad a dojem.





- \* Veľkosť papiera: Môžete zobrazovať svoje dokumenty na obrazovke v skutočnej veľkosti.



- \* Fotografia: Rôzne skutočné veľkosti fotografií zobrazené pomocou funkcie QuickFit umožňujú fotografom a ostatným používateľom presne zobrazit' a upraviť svoje fotografie v reálnej veľkosti na obrazovke.



- **ECO Mode:** Znižuje spotrebu energie.
- **Webcam:** na povolenie alebo zakázanie funkcie webovej kamery.
- **OSD Setup (Nastavenie OSD):**
  - \* Upravuje časový limit zobrazovania ponuky OSD od 10 do 120 sekúnd.
  - \* Povolenie alebo zakázanie funkcie DDC/CI.
  - \* Upravuje pozadie ponuky na obrazovke od nepriehľadnej po priehľadnú.
- **Language (Jazyk):** Na výber je 21 jazykov: angličtina, francúzština, nemčina, taliančina, španielčina, holandčina, portugalčina, ruština, čeština, chorvátčina, poľština, rumunčina, maďarčina, turečtina, zjednodušená čínština, tradičná čínština, japončina, kórejčina, thajčina, indonézština, perzština.

- **Key Lock (Zámok tlačidiel):** Ak chcete vypnúť všetky tlačidlá funkcií. Stlačením druhého tlačidla sprava a podržaním po dobu päť sekúnd zrušíte funkciu uzamknutia tlačidiel.
- **Information (Informácie):** Zobrazuje informácie o monitore.
- **Power Indicator (Indikátor napájania):** Zapnutie a vypnutie LED indikátora napájania.
- **Power Key Lock (Uzamknutie tlačidla napájania):** Povolenie alebo zakázanie tlačidla napájania.
- **Auto Source Detection (Automatické zistenie zdroja):** Aktivuje alebo deaktivuje funkciu automatického zisťovania zdroja.
- **All Reset (Obnoviť všetko):** Ak vyberiete možnosť „Yes“ (Áno), obnovíte predvolené nastavenia.

## 8. Shortcut (Klávesová skratka)

Určenie funkcií pre tlačidlá Shortcut 1 (Klávesová skratka 1) a Shortcut 2 (Klávesová skratka 2).



- **Shortcut 1 (Klávesová skratka 1)/Shortcut 2 (Klávesová skratka 2):** Výber funkcie pre tlačidlá Klávesová skratka 1 a Klávesová skratka 2.




---

Keď je určitá funkcia zvolená alebo aktivovaná, vaša klávesová skratka ju nemusí podporovať. Dostupné voľby funkcie pre klávesovú skratku: Blue Light Filter (Filter modrého svetla), Splendid, Brightness (Jas), Auto Adjust (Automatické nastavenie), Contrast (Kontrast), Color Temp. (Teplota farieb), Volume (Hlasitosť), Input Select (Výber vstupu).

---

## 3.2 Prehľad technických údajov

### BE24EQK

Typ obrazovky	TFT LCD
Veľkosť obrazovky	23,8-palcová (16:9, 60,47 cm) širokouhlá obrazovka
Maximálne rozlíšenie	1920 x 1080
Odstup pixelov	0,2745 mm x 0,2745 mm
Jas (typicky)	300 cd/m <sup>2</sup>
Pomer kontrastu (typicky)	1000:1
Pomer kontrastu (max.)	100.000.000:1 (s aktivovanou funkciou ASCR)
Zobrazovací uhol (vodorovne/ zvisle) CR > 10	178°/178°
Počet zobrazovaných farieb	16,7 M
Čas odozvy	≤ 5 ms (zo sivej na sivú)
Vylepšenie videa SplendidPlus	Áno
Výber SplendidPlus	8 predvolených video režimov
Automatická úprava	Áno
Výber teploty farieb	4 teploty farieb
Analógový vstup	D-Sub
Digitálny vstup	DisplayPort v1.2, HDMI v1.4
Digitálny výstup	Nie
Konektor na slúchadlá	Áno
Vstup zvuku	Áno
Reproduktor (zabudovaný)	2 x 2 W stereo, RMS
Port USB 3.0	1 x upstream
Farby	Čierne
LED indikátor napájania	Biela (zapnuté)/Jantárová (pohotovostný režim)
Sklon	+20° ~ -5°
Čap	Nie
Natočenie	Nie
Nastavenie výšky	Nie
Zámok typu Kensington	Áno
Vstupné striedavé napätie	Striedavé: 100~240 V
Spotreba energie	Zapnuté: < 15 W** (typicky), pohotovostný režim: < 0,5 W (typicky), vypnuté: 0 W (vypnuté)
Teplota (prevádzková)	0°C až 40°C
Teplota (mimoprevádzková)	-20°C až +60°C
Rozmery (Š x V x H) bez stojana	540 x 355 x 53 mm
Rozmery (Š x V x H) so stojanom	540 x 426 x 195 mm, 610 x 432 x 169 mm (obal)
Hmotnosť (približná)	4,6 kg (netto); 3,9 kg (bez stojana); 6,42 kg (brutto)

<b>Podpora viacerých jazykov</b>	21 jazykov (angličtina, francúzština, nemčina, taliančina, španielčina, holandčina, portugalčina, ruština, čeština, chorvátčina, poľština, rumunčina, maďarčina, turečtina, zjednodušená čínština, tradičná čínština, japončina, kórejčina, thajčina, indonézština, perzština)
<b>Príslušenstvo</b>	Návod na rýchle spustenie, Záručný list, Napájací kábel, kábel HDMI (voliteľné vybavenie), kábel DisplayPort (voliteľné vybavenie), kábel VGA (voliteľné vybavenie), kábel USB B na A (voliteľné vybavenie), zvukový kábel (voliteľné vybavenie), skrutkovač v tvare L (voliteľné príslušenstvo), 4 skrutky (voliteľné príslušenstvo)
<b>Súlad a normy</b>	UL/cUL, FCC, ICES-3, EPEAT (Bronze), CB, CE, ErP, WEEE, ISO 9241-307, UkrSEPRO, CU, CCC, CEL, BSMI, RCM, MEPS, VCCI, PSE, PC Recycle, J-MOSS, KC, KCC, e-Standby, Energy Star®, TCO, RoHs, Windows 7/8.1/10 WHQL, Bez blikania, Nízka úroveň modrého svetla, NFPA99

\*Technické údaje sa môžu zmeniť bez predchádzajúceho oznámenia.

\*\*Meranie jasú obrazovky 200 nitov bez pripojenia zvuku/USB/čítačky kariet.

## BE24EQSK

<b>Typ obrazovky</b>	TFT LCD
<b>Veľkosť obrazovky</b>	23,8-palcová (16:9, 60,47 cm) širokouhlá obrazovka
<b>Maximálne rozlíšenie</b>	1920 x 1080
<b>Odstup pixelov</b>	0,2745 mm x 0,2745 mm
<b>Jas (typicky)</b>	300 cd/m <sup>2</sup>
<b>Pomer kontrastu (typicky)</b>	1000:1
<b>Pomer kontrastu (max.)</b>	100.000.000:1 (s aktivovanou funkciou ASCR)
<b>Zobrazovací uhol (vodorovne/ zvisle) CR &gt; 10</b>	178°/178°
<b>Počet zobrazovaných farieb</b>	16,7 M
<b>Čas odozvy</b>	< 5 ms (zo sivej na sivú)
<b>Vylepšenie videa SplendidPlus</b>	Áno
<b>Výber SplendidPlus</b>	8 predvolených video režimov
<b>Automatická úprava</b>	Áno
<b>Výber teploty farieb</b>	4 teploty farieb
<b>Analógový vstup</b>	D-Sub
<b>Digitálny vstup</b>	DisplayPort v1.2, HDMI v1.4
<b>Digitálny výstup</b>	Nie
<b>Konektor na slúchadlá</b>	Áno
<b>Vstup zvuku</b>	Áno
<b>Reproduktor (zabudovaný)</b>	2 x 2 W stereo, RMS
<b>Port USB 3.0</b>	1 x upstream
<b>Farby</b>	Čierne

<b>LED indikátor napájania</b>	Biela (zapnuté)/Jantárová (pohotovostný režim)
<b>Sklon</b>	+35° ~ -5°
<b>Čap</b>	+90° ~ -90°
<b>Natočenie</b>	+180° ~ -180°
<b>Nastavenie výšky</b>	130 mm
<b>Zámok typu Kensington</b>	Áno
<b>Vstupné striedavé napätie</b>	Striedavé: 100~240 V
<b>Spotreba energie</b>	Zapnuté: < 15 W** (typicky), pohotovostný režim: < 0,5 W (typicky), vypnuté: 0 W (vypnuté)
<b>Teplota (prevádzková)</b>	0°C až 40°C
<b>Teplota (mimoprevádzková)</b>	-20°C až +60°C
<b>Rozmery (Š x V x H) bez stojana</b>	540 x 355 x 53 mm
<b>Rozmery (Š x V x H) so stojanom</b>	540 x 498 x 211 mm (najvyššie), 540 x 368 x 211 mm (najnižšie), 746 x 440 x 170 mm (obal)
<b>Hmotnosť (približná)</b>	5,6 kg (netto); 3,7 kg (bez stojana); 7,9 kg (brutto)
<b>Podpora viacerých jazykov</b>	21 jazykov (angličtina, francúzština, nemčina, taliančina, španielčina, holandčina, portugalcina, ruština, čeština, chorvátčina, poľština, rumunčina, maďarčina, turečtina, zjednodušená čínština, tradičná čínština, japončina, kórejčina, thajčina, indonézština, perzština)
<b>Príslušenstvo</b>	Návod na rýchle spustenie, záručný list, napájací kábel, kábel HDMI (voliteľné vybavenie), kábel DisplayPort (voliteľné vybavenie), kábel VGA (voliteľné vybavenie), kábel USB B do A (voliteľné vybavenie), zvukový kábel (voliteľné vybavenie), súprava MiniPC (voliteľné vybavenie)
<b>Súlad a normy</b>	UL/cUL, FCC, ICES-3, EPEAT (Bronze), CB, CE, ErP, WEEE, ISO 9241-307, UkrSEPRO, CU, CCC, CEL, BSMI, RCM, MEPS, VCCI, PSE, PC Recycle, J-MOSS, KC, KCC, e-Standby, Energy Star®, TCO, RoHS, Windows 7/8.1/10 WHQL, Bez blikania, Nízka úroveň modrého svetla, NFPA99

\*Technické údaje sa môžu zmeniť bez predchádzajúceho oznámenia.

\*\*Meranie jasu obrazovky 200 nitov bez pripojenia zvuku/USB/čítačky kariet.

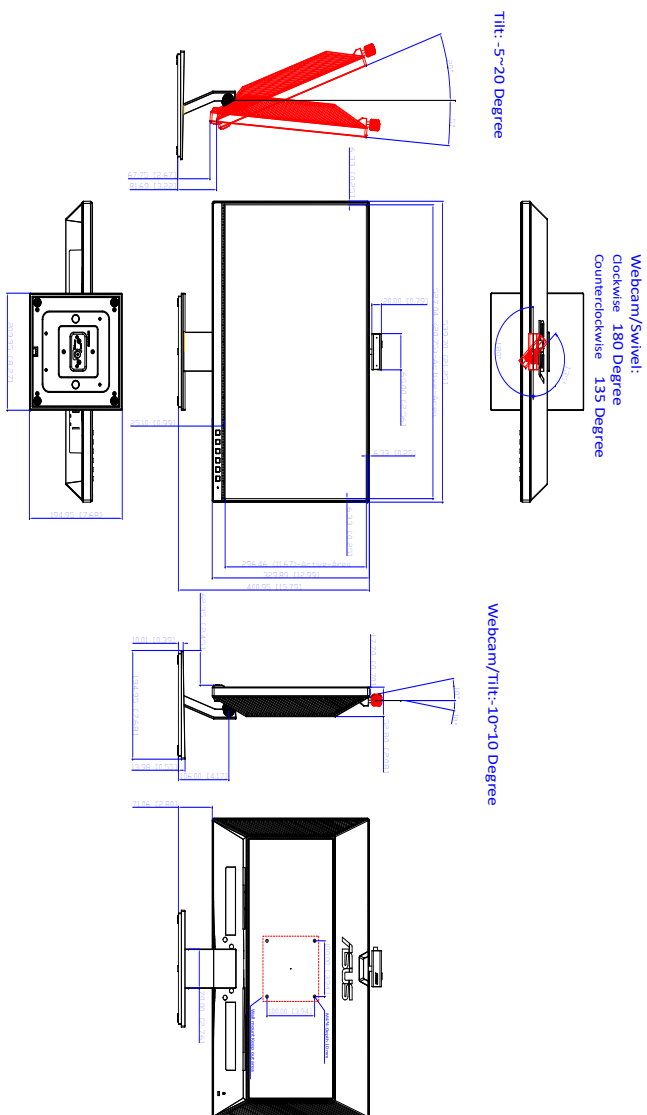
### 3.3 Vonkajšie rozmery

#### BE24EQK

ASUS C424EQK/BE24EQK Outline


Dimension

\* Unit: mm(inch)





## 3.4 Riešenie problémov (Najčastejšie otázky)

Problém	Možné riešenie
LED indikátor napájania nie je ZAPNUTÝ	<ul style="list-style-type: none"> <li>• Stlačením tlačidla  skontrolujte, či je monitor ZAPNUTÝ.</li> <li>• Skontrolujte, či je napájací kábel správne pripojený k monitoru a elektrickej zásuvke.</li> <li>• Skontrolujte, či je spínač v polohe ZAPNUTÉ.</li> </ul>
LED indikátor napájania svieti jantárovo, ale na obrazovke nie je žiadny obraz	<ul style="list-style-type: none"> <li>• Skontrolujte, či sú monitor aj počítač ZAPNUTÉ.</li> <li>• Uistite sa, či je signálny kábel správne pripojený k monitoru a počítaču.</li> <li>• Skontrolujte signálny kábel a uistite sa, či nie je žiadny kolík zohnutý.</li> <li>• Pripojte k počítaču iný dostupný monitor, aby ste sa uistili, či počítač funguje správne.</li> </ul>
Obraz na obrazovke je príliš svetlý alebo príliš tmavý	<ul style="list-style-type: none"> <li>• Upravte nastavenia položiek Contrast (Kontrast) a Brightness (Jas) pomocou ponuky OSD.</li> </ul>
Obraz nie je umiestnený do stredu alebo nemá správnu veľkosť	<ul style="list-style-type: none"> <li>• Nastavte pomocou ponuky na obrazovke položku H-Position (Vodorovná poloha) alebo V-Position (Zvislá poloha).</li> </ul>
Obraz na obrazovke sa vlní, prípadne sú v obraze vlnovité vzory	<ul style="list-style-type: none"> <li>• Uistite sa, či je signálny kábel správne pripojený k monitoru a počítaču.</li> <li>• Premiestnite elektrické zariadenia, ktoré môžu spôsobovať elektrické rušenie.</li> </ul>
Obraz na obrazovke má nesprávne farby (biela nie je biela)	<ul style="list-style-type: none"> <li>• Skontrolujte signálny kábel a uistite sa, či nie je žiadny kolík zohnutý.</li> <li>• Použite funkciu All Reset (Obnoviť všetko) v ponuke OSD.</li> <li>• Upravte nastavenia farieb R/G/B, prípadne pomocou ponuky OSD vyberte položku Color Temperature (Teplotu farieb).</li> </ul>
Obraz na obrazovke je rozmazaný alebo nejasný	<ul style="list-style-type: none"> <li>• Upravte nastavenia Phase (Fáza) a Clock (Takt) pomocou ponuky na obrazovke.</li> </ul>



Žiadny alebo slabý zvuk

- Skontrolujte, či je kábel HDMI/DisplayPort pripájajúci monitor k počítaču riadne pripojený a zabezpečený.
- Nastavte hlasitosť na monitore aj na zariadení s portom HDMI/DisplayPort.
- Zaistite, aby bol správne nainštalovaný a aktivovaný ovládač zvukovej karty v počítači.

### 3.5 Podporované prevádzkové režimy

Frekvencia rozlíšenia	Horizontálna frekvencia (kHz)	Vertikálna frekvencia (Hz)	Pixel (MHz)
640x480	31,47(N)	59,94(N)	25,18
640x480	35,00(N)	66,66(N)	30,24
640x480	37,87(N)	72,82(N)	31,5
640x480	37,5(N)	75,00(N)	31,5
720x400	31,47(N)	70,08(P)	28,32
800x600	35,16(P)	56,25(P)	36,00
800x600	37,88(P)	60,32(P)	40,00
800x600	48,08(P)	72,12(P)	50,00
800x600	46,86(P)	75,00(P)	49,50
832X624	49,72(P/N)	74,55(P/N)	57,28
1024x768	48,36(N)	60,00(N)	65,00
1024x768	56,476(N)	70,069(N)	75,00
1024x768	60,02(N)	75,00(N)	78,75
1152x864	67,5(P/N)	75,00(P/N)	108
1280x720	45,00(P)	60,00(N)	75,25
1280x768	47,78(P)	60,00(N)	79,5
1280x800	49,7(P)	60,00(N)	83,5
1280x960	60,00(P)	60,00(N)	108
1280x1024	63,98(P)	60,02(N)	108

1280x1024	79,98(P)	75,02(N)	135
1360x768	47,712(P)	59,79(P)	85,5
1366x768	47,712(P)	59,79(P)	85,5
1440x900	55,94(N)	59,89(P)	106,5
1600x1200	75,00(P)	60,00(P)	162
1680x1050	65,29(P)	60,00(P)	146,25
1920x1080	67,5(P)	60,00(P)	148,5

\* Skratky „P“, „N“ pre „Pozitívnu“, „Negatívnu“ polaritu na vstupe H-sync/V-sync (časovanie vstupu). Keď je monitor používaný v režime videa (tzn. ak sa nezobrazujú údaje), okrem videa v štandardnom rozlíšení môžu byť podporované nasledujúce režimy vysokého rozlíšenia.

Prednastavený	Názov časovania	Formát pixlov	Horizontálna frekvencia (kHz)	Vertikálna frekvencia (Hz)	Frekvencia OSD (MHz)	displej
1	480p	720 x 480	31,469	60	27	480p-60Hz
2	720p60	1280 x 720	45	60	74,25	720p-60Hz
3	576p	720 x 576	31,25	50	27	576p-50Hz
4	720p50	1280 x 720	37,5	50	74,25	720p-50Hz
5	1080p60	1920 x 1080	67,5	60	148,5	1080p-60Hz
6	1080p50	1920 x 1080	56,25	50	148,5	1080p-50Hz